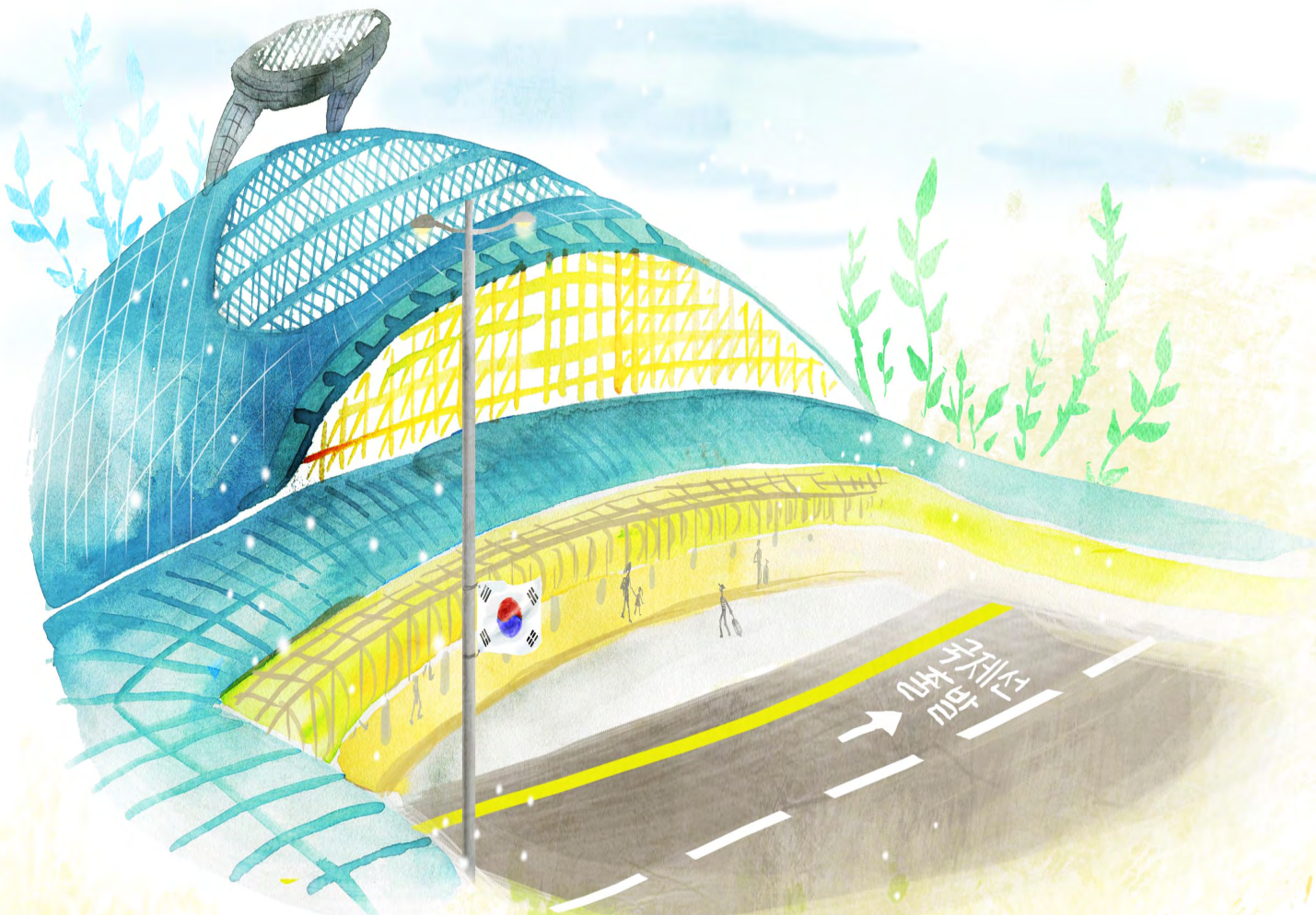
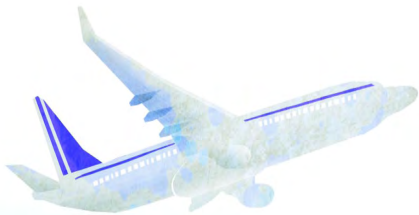


# 하늘채널



# CONTENTS

---

## □ INTERVIEW

- 인천공항 사람들 '소방시설사업소' 01
- 인천공항 사람들 '인천공항 친절왕' 04

## □ ISSUES

- 노사 한마음 안전결의 대회 05
- 계층별 쌍방향 소통체계 간담회 06
- 품질분임조 발대식 07
- 하늘누리봉사단, 봄맞이 환경정화 활동 08
- '1인 1아이디어제안' 캠페인 08

## □ TREND+

- 잘파세대(Z+알파세대, 1990년대 중반 이후 출생) 09

## □ COMMUNITY

- 직원참여공모 칭찬합니다! 10
- 초성 퀴즈 11
- 다섯글자로 말해요 12
- 직원 기고 13

## □ EVENT

- 가로세로 낱말퀴즈 14

---

발행처 인천공항시설관리(주)  
발행일 2024년 4월 26일  
담당부서 기획예산팀  
주소 인천광역시 중구 제2터미널대로 444,  
제2합동청사 310호  
소식지문의 032-743-3849





## INTERVIEW

### 인천공항 人卜 람들 '소방시설사업소'

#### "인천국제공항의 소방시설은 우리에게 맡기세요"



**Q '인천공항 人卜 람들' 인터뷰에 응해주셔서 감사합니다. 자기소개 및 부서원 소개 부탁드립니다.**  
안녕하세요, 소방시설1팀 양종복 팀장, 소방시설2팀 강다운 과장, 소방시설3팀 이범교 팀장, 화재감시 제어팀 송인수 파트장, 개선관리팀 조진형 차장, 기술지원팀 엄해리 사원입니다.

**Q 소방시설사업소는 어떤 업무를 담당하고 있는 부서인가요?**

저희 사업소는 다른 사업소들보다 광범위한 업무 범위를 가지고 있습니다. 인천국제공항 전체의 소방 설비, 전기, 기계 분야를 총괄적으로 담당합니다. 자동화재 탐지 설비나 소방과 관련된 모든 설비가 정상적으로 작동할 수 있도록 유지보수, 시설개선 등을 수행하고 있습니다.

**Q 현재 "상반기 소방시설 종합점검 및 작동점검"을 진행하고 계신데요, 중점적인 내용을 설명해주세요!**

소방시설 설치 및 안전관리에 관한 법률 제22조에 의해 법정점검을 일년에 2번 실시하며, 한번 할 때 6개월씩 하기 때문에 일년 내내 점검을 합니다. 점검 대상은 10만제곱미터 이상입니다. 대표적으로 여객터미널, 교통센터, 장기주차장 등이 있습니다. 소방서에서 점검을 실시하면 저희 사업소가 협조하여 소방시설 및 다른 연계 시스템에 대한 작동 여부를 확인하는 점검을 합니다. 이에 따라 더 나은 방향으로 보수 및 개선을 진행합니다. 따라서, 저희는 소방설비가 정상적으로 작동을 할 수 있도록 하는 것에 중점을 두고 있습니다. 소방시설은 화재 시에 정상적으로 동작할 수 있게 유지 관리하는 것이 잘 관리하는 것이라고 말할 수 있습니다.

**Q 자동 화재탐지 설비, 가스계 소화설비, 수계 소화설비 등 다양한 시설물을 관리하고 계신데요, 주요 소방시설물 각각의 특성에 대한 설명을 부탁드립니다.**

경보, 피난, 피난활동, 피난구조, 소화용수, 소화설비가 존재합니다. 저희는 주로 경보, 피난구조, 소화설비를 관리합니다. 경보설비 안에 자동화재탐지 설비가 있고 GSM, GFS 시스템을 사용하고 있습니다. 소화설비는 수계, 가스계 설비가 있습니다. 가스계 소화설비는 이산화탄소, 할론계열, 불활성기체 소화설비를 사용합니다. 주로 전기실이나 통신실에서 화재가 발생했을 때, 물을 사용해서 화재를 진압하면 합선의 위험이 있고, 장비를 사용할 수 없게 됩니다. 따라서 이 경우에는 가스계 소화설비를 사용합니다. 수계설비는 습식, 건식, 작동식, 일제살수식 밸브를 사용합니다. 대부분의 공용지역이나 사무실에서 물을 사용하여 화재를 진압합니다. 스프링클러의 헤드부분이 70도 이상 넘어가면 녹습니다. 그 후 물이 분사가 되는 원리입니다.

**Q 모두의 안전을 위해 힘써주시는 소방시설 사업소의 전 직원 여러분께 감사한 마음이 듭니다. 화재 예방을 위해 가장 중요하게 지켜야 할 예방수칙이 있다면 무엇인가요?**

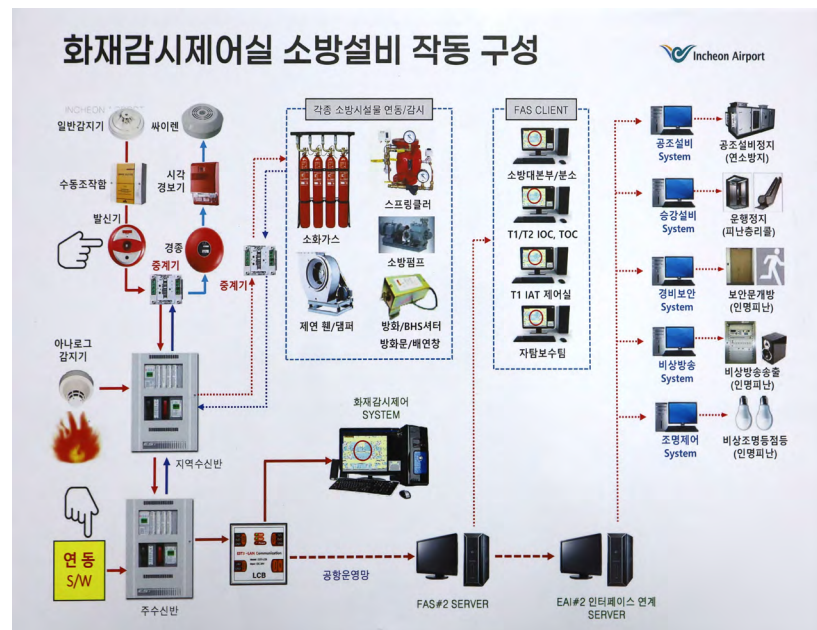
불꽃작업 등 열을 사용하는 작업을 할 때 주변에 가연물이 있으면 사고의 위험이 증폭합니다. 따라서 사전에 주변을 살펴서 가연물을 확인하고 정리해야 합니다. 일상생활 속에서 늘 화재발생 시 대피를 고민하고 초기 진화를 하기 위해 안전수칙 준수와 역량 강화가 중요합니다. 상업시설에서 화재가 빈번하게 발생합니다. 주방기구를 다룰 때 좀 더 주의를 기울였으면 합니다. 화재의 골든타임은 단 5분입니다. 짧은 시간 안에 모든 것들이 해결이 되어야 합니다. 그러기 위해서는 미리 학습이 되어 있어야 합니다.

따라서 저희가 할 수 있는 중요한 수칙들이 사전 인지될 수 있도록 지속적으로 교육 훈련하는 것이 필요합니다. 또한, 전열기구 사용시 주의를 기울여야 합니다. 겨울철 전열기구 등 코드를 사용한 후 꼭 코드를 분리하는 습관을 가졌으면 합니다.

**Q 이제 앞으로의 각오나 업무 계획이 있으시다면 한마디 부탁드립니다.**

4단계 준공에 있어서 인력이 부족하더라도 미진한 부분이 있어서는 안됩니다. 모두가 안정적인 4단계 시설물 운영이 목표고요, 또 이를 이루기 위한 많은 노력을 할겁니다. 아무래도 건물들이 현대화와 대형화가 되다보니 최첨단 기술들이 많이 접목이 되고 있습니다. 소방관련 박람회에 참가했을 때 아주 획기적인 발상들을 많이 엿보고 왔습니다. 그래서 소방시설도 그 발전에 발 맞출 수 있도록 관심을 가지고 업무에 반영하고 싶습니다.

저(엄해리 사원)는 입사한지 얼마 안되었지만 보건과 교육을 담당하고 있습니다. 제가 맡은 교육 중에 안전보건과 관련된 교육을 심도있게 진행해서 안전의식 함양에 무게를 두고 싶습니다.





**Q. 마지막 질문 드리겠습니다. 가장 중요한 사랑하는 가족또는 고마웠던 동료에게 한마디 해주세요!**

**양중복** 저희 사업소가 작년 4월 1일에 시작하게 되었습니다. 5개의 사업소에서 하나의 사업소가 되었기 때문에 처음에는 걱정이 되었습니다. 근데 예상외로 빠르게 조화가 됐습니다. 서로 잘 도와주고 자신보다는 남을 생각했기 때문에 현재 안정된 상태가 됐습니다. 그동안의 과정을 함께한 동료분들께 참 감사드립니다.

**강다운** 네 맞습니다. 저도 동감합니다. 각 사업소에서 모여서 하나가 되려다 보니 애로사항이 많았을 텐데 통합이 잘 되었습니다. 저희 동료들에게 이제 하나로써 잘 나아갔으면 좋겠다는 말을 전하고 싶습니다.

**송인수** 보이지 않는 곳에서 묵묵히 맡은 바 소임을 다하고 있는 우리 소방시설사업소 직원 모두에게 감사의 말을 전하고 싶습니다. 또 제가 공항에서 일을 시작할 때 우리 딸아이가 생겼습니다. 근데 그 아이가 벌써 고3이 되어서 진로를 정하는데 승무원을 한다고 하더라고요. 공항에서 일하는 아빠의 모습을 보고 아이가 자신의 꿈을 찾는게.. 그 모습이 참 감사하더라고요. 또 저를 가장으로서 믿어주는 우리 가족들에게 너무 감사합니다.



**엄해리** 저는 신입사원이라서 아직 많은 사람들과 소통해보진 못했습니다. 하지만 이제껏 만났던 분들이 잘 챙겨주시고 회사에 적응을 잘 할 수 있도록 많은 도움을 주셨습니다. 안정적인 생활을 유지할 수 있게 도와주신 가족분들과 팀원분들에게 감사드립니다.

**이범교** 업무때문에 퇴근이 늦는 것에 대해 항상 너그럽게 용서해주는 저희 가족들 항상 사랑하고 감사합니다. 아이들이 올바른 성인으로 잘 자라는 과정을 옆에서 흐뭇하게 바라보는 요즘입니다. 전이나 지금이나 함께하는 동료들과 도움을 주고 받을 수 있어서 감사드립니다. 저를 믿고 잘 따라와 준 동료들과 지금처럼 화목하고 즐거운 생활하고 싶습니다.



## INTERVIEW

### 인천공항 사람들 '인천공항 친절왕'

## "인천공항 친절왕, 건축사업소 고경호 팀장"

**Q** 먼저, 제8회 인천에어포트 어워즈에서 '인천공항 친절왕'으로 선정되어 표창 받으신 것을 축하드립니다. 자기소개 부탁드립니다.

안녕하세요, 시설그룹 건축사업소 T1기술지원팀장 고경호입니다. 기술지원 팀장으로서 건축시설에서 발생하는 안전관리, 행정, 설계, 시설개선 공사, 입주자 시설관리 등 전반적인 공항운영에 지장이 없도록 지원 및 관리를 수행하고 있습니다. 각종 공사 발주 전 내역 검토 및 설계도서 작성 등을 진행하고, 시설물 유지관리에 문제가 없도록 사명감을 갖고 업무에 임하여, 최적의 시설을 유지하기 위해 책임의식을 갖고 노력을 하고 있습니다.

**Q** 인천공항 친절왕으로 선정되신 계기가 궁금합니다. 관련 에피소드와 소감을 들려주세요!

여러 부서와의 원만한 협의를 통하여 업무를 진행 시키고 현안 사항의 문제점을 파악하고 조정하며, 상주직원의 폭넓은 의견을 수렴하여 공항 안전 및 시설관리를 업무에 반영하고, 이용객이 쾌적하게 공항을 이용할 수 있도록 하여 고객 만족도 향상에 노력한 모습을 좋게 보시고 친절왕으로 선정해 주신 것 같습니다. 누구나 열심히 노력하는데 저에게 '인천공항 친절왕' 이라는 상은 우리팀 팀원 모두의 노력에 대한 상이라고 생각합니다.

**Q** 평상시 업무를 하면서 가장 보람을 느꼈을 때는 언제인가요?

시설운영 중에 이용객과 직원들이 느끼는 불편사항을 신속히 설계에 반영하며, 원활한 공항운영과 유지관리 업무에 지장이 없도록, 불편의 원인을 사전에 파악하여 개선방법을 도출한 결과를 공항 이용자가



만족하였을 때 개인적으로 보람을 느낍니다. 앞으로도 제가 하고 있는 업무에 충실하게 임하여 시설 운영에 불편이 없고 공항운영이 원활히 돌아갈 수 있게 보탬이 되도록 노력하겠습니다.

**Q** 동료분들께 한 말씀 부탁드립니다.

제 옆에서 묵묵히 도와주는 동료들에게 감사하다고 말하고 싶고 앞으로도 힘들고 어려울 때 동료애를 발휘하여 서로 조금씩 도와주고 양보하는 모습으로 원팀이 되도록 노력하겠습니다.

**Q** 마지막으로 '인천공항 친절왕'께 인천공항 시설관리란?

저게 인천공항시설관리는 '튼튼하고 노력한 보람이 있는 회사' 입니다. 현장에서 묵묵히 일하는 동료들을 보면서 저도 힘을 내고 있듯, 제 옆에 항상 힘이 되어 주는 그 누군가가 있다는 든든한 마음으로 일할 수 있는 회사입니다. 그리고 지친 마음과 노력한 대가가 언젠가는 돌아오는 회사로 기억하고 싶습니다.



## “안전수칙 준수’와 ‘중대재해 ZERO’ 달성 결의”

3월 28일 인천국제공항 제2합동청사에서 현장 안전문화 정착과 중대재해 ZERO 달성을 위한 ‘노사 한마음 안전결의 대회’를 개최했습니다.

이날 안전결의 대회에는 문정욱 사장을 비롯해 경영본부장, 사업1,2본부장, 산업안전 보건위원 등 임직원 약 100여명이 참석했으며, △산업재해 현황 및 예방대책 발표 △노·사 대표의 안전결의문 낭독 △안전문화 확산 행사 △산업안전보건위원회 개최 순으로 진행됐습니다. 참석자들은 안전의식을 고취하고 노사가 한마음 한뜻으로 산업재해 예방에 최선을 다할 것을 함께 다짐했습니다.

우리 회사는 정부의 중대재해 감축 기조에 맞춰 안전보건 교육·훈련·점검 다각화 등 안전보건 경영체계 내재화를 위한 활동을 적극 이행하며 중대재해 ZERO 달성에 만전을 기하고 있습니다. 특히, ‘보행 중 휴대폰 사용금지 스티커’ 배부 등 안전문화 정착을 위한 인식개선을 통하여 산업재해 감축 및 중대재해 예방을 선제적으로 실천해 나간다는 계획입니다.



문정욱 사장은 “우리의 시스템을 재점검하고, 안전의지를 제고하여 재해의 연결고리를 끊어 내야 한다. 우리 시설관리 임직원들이 믿고 일할 수 있는 안전한 근무환경을 조성하고, 안전문화 확산과 중대재해 ZERO 달성을 위해 최전선에서 최대한의 노력을 하겠다.”고 밝혔습니다.





## ISSUES

### 계층별 쌍방향 소통체계 간담회

## “더 나은 조직문화를 만들기 위한 계층별 소통의 장 마련”

### 관리자 간담회

4월 18일 T2 CS아카데미 제1강의실에서 관리자 간담회를 개최했습니다. 이번 간담회는 경영본부장 주관으로 진행되었으며, 각 사업소장 및 팀장 등 35명이 참석했습니다.

### 계층별 쌍방향 소통체계 간담회

계층별 쌍방향 소통체계 간담회는 단순히 의견을 나누는 자리를 넘어서서, 우리 회사가 직면한 과제를 해결하기 위한 소통·협력의 장입니다. 또한, 계층별 원활한 소통을 통해

정보공유 및 회사 정책 방향에 대한 인식 강화를 토대로 발전적 노사관계를 구축하는 것을 목표로 합니다.

계층별 쌍방향 소통체계 간담회는 연중 운영 예정이며, 중간관리자, 시니어, 주니어, 신입사원, 정년퇴직 예정자, 여직원 간담회 등 다양한 계층간 소통을 위한 간담회를 진행할 예정입니다.



앞으로도 이러한 소통의 장이 활성화되어, 다양한 관점을 이해하고 존중하는 과정을 통해 새로운 아이디어를 발굴하고, 협력의 가능성을 모색하는 시간을 가짐으로써 함께 더 나은 조직문화를 만들어 나갈 수 있기를 기대합니다.

## ISSUES

### 품질분임조 발대식 개최

## “인천공항 품질 향상을 위한 분임조 발대식 개최”

지난 4월 2일 T2 CS아카데미 제1강의실에서 품질 분임조 발대식을 개최했습니다. 이날 발대식에는 문정욱 사장을 비롯해 사업 1·2본부장, 경영본부장, 그룹장, 소장, 분임조장 등 관계자 50여명이 참석했습니다. 발대식은 △국민의례 △분임조 활동 소개(18개조) △분임조 선서 △대표이사 격려사 △기념사진 촬영 등으로 진행됐습니다.

각 분임조 대표자는 품질 분임조의 일원으로서 준수해야 할 다음 사항을 서약했습니다.

- △회사의 개선 기회를 통해 성장과 발전에 기여한다.
- △공항 시설관리의 전문성을 갖고 주도적인 현장 개선을 위해 노력한다.
- △능력을 최대한 발휘하여 무한한 발전 가능성을 이끌어낸다.
- △동료 직원을 존중하고, 생동감 넘치는 직장분위기 조성에 앞장선다.

품질분임조는 시설 유지보수, 안전 관리 등 인천국제공항 관리대상 시설물의 품질을 향상시키고, 유·무형의 문제점 및 개선 방안을 발굴하는 소규모 조직입니다.

품질분임조는 4월부터 11월까지 분임조 결성 및 주제 선정, 활동계획 수립, 현상 파악 및 원인 분석, 목표 설정, 대책수립 및 실시 등 10단계로 진행됩니다.

문정욱 사장은 “업무 효율성과 생산성을 높이는 혁신 방안을 선제적으로 마련함으로써 인천공항의 항구적 운영 안정성을 확보해야 할 것”이라며,



“세계적인 공항 시설관리 전문 기업으로 나아가기 위해 창의적인 아이디어와 개선 역량을 마음껏 발휘해 주시길 당부드린다”고 밝혔습니다.



## ISSUES

### 하늘누리봉사단, 봄맞이 환경정화 활동

하늘누리봉사단은 지난 4월 24일 인천국제공항 공항동로 일대에서 '봄맞이 환경정화 활동'을 진행했습니다. 이번 환경정화 활동은 쾌적한 공항 주변 환경을 조성하기 위해 임직원 70여명이 참석한 가운데 삼목항 교차로에서 공항화물청사역 부근까지 도로 주변에 버려진 각종 생활 쓰레기와 폐기물 6톤을 수거했습니다.

문정욱 사장은 "이번 환경정비 활동은 단순한 쓰레기 줍기 행사가 아닌 ESG경영 실천 차원에서 환경에 대해 생각하고 경험하는 시간이었으며, 앞으로도 환경정화 활동을 비롯해 다양하고 지속적인 사회공헌 활동을 펼치겠다"고 말했습니다.



## ISSUES

### 1인 1아이디어제안 캠페인

제안제도 참여 활성화를 위해 전 직원들이 함께 참여하는 '1인 1아이디어제안' 캠페인을 시행하고 있습니다. '1인 1아이디어제안'은 분기별 시행되며, 제안관리시스템을 통해 인당 1개 이상의 아이디어제안을 제출하는 캠페인입니다. 전 직원의 자발적 참여를 통해 개선과제를 발굴하고 이를 실현하여 우리 회사 업무 또는 근무 환경을 개선할 수 있도록 많은 관심과 참여바랍니다.

선정된 아이디어제안 중 분기별 25명을 무작위 추첨으로 선정하여 온누리 상품권 5만원을 드립니다! 📩 ['1인 1아이디어제안 캠페인' 바로가기](#)

※ 아이디어제안이란, 장래의 업무처리 절차 또는 방법의 개선사항과 효과 등 창의적이고 참신한 제안입니다.(제안관리시스템 [www.iafcidea.co.kr](http://www.iafcidea.co.kr) 등록)

분기별 시행

### '1인 1아이디어제안' 캠페인

(4/2 ~ 4/30)

제안관리시스템을 통해 아이디어를 제안해보세요!  
여러분의 소중한 아이디어로 인천공항시설관리가  
더욱 발전될 수 있습니다.

제안관리시스템 : [www.iafcidea.co.kr](http://www.iafcidea.co.kr) (1인 1제정)

※ 초기 ID, PW : 시범(로그인 후 PW 변경 부탁드립니다.)

\* 캠페인 기간 접수된 아이디어제안 1개 심사를 통하여 선정된  
아이디어제안에 대해 추첨을 통해 추가 인센티브 부여  
(5만원(기본) + 5만원(인센티브))



## “잘파세대가 온다”

최근 MZ세대를 잇는 ‘잘파세대’라는 용어가 등장했습니다. ‘잘파세대’는 1990년대 중반 이후 태어난 세대를 통칭하는 말인데요. Z세대+α세대 즉, 1990년대 중반에서 2000년대 초반에 태어난 Z세대와 2010년대 초반 이후에 태어난 알파세대의 합성어입니다.

비교적 아날로그 환경에 익숙한 밀레니얼 세대와 디지털 환경에 더 익숙한 Z세대를 하나의 세대로 보는 것(MZ세대)은 적절하지 않다는 시각에서 등장한 신조어입니다. 2023년 기준, 잘파세대는 우리나라 전체 인구의 약 25%를 차지하고 있는 것으로 나타났습니다. 이러한 잘파세대의 사회적 영향력은 점점 확대되고 있는데요, 잘파세대의 대표적인 특징 2가지는 아래와 같습니다.<출처: 시사상식사전>

### 1. 디지털 네이티브 세대

잘파세대는 스마트폰의 대중화로 디지털 기기에 익숙한 환경에서 성장했기에 스마트폰, 소셜 미디어(SNS), 온라인 서비스 등을 적극적으로 사용하며, 정보를 빠르게 받아들이고 소통하는 데 능숙하다는 특징을 갖고 있습니다. 잘파세대는 짧고 간결한 숏폼을 통해 새로운 문화와 트렌드를 주도합니다. 요즘 온라인 동영상 플랫폼인 유튜브에는 드라마를 짧게 편집한 동영상 콘텐츠가 엄청난 조회 수를 기록하는데요, 숏폼을 활용한 동영상 플랫폼이 최근 폭발적으로 성장한 점도 잘파세대의 영향력 덕분입니다.

### 2. 명확한 가치관과 개성 그리고 유연함

잘파세대는 자기 자신에 대한 자신감과 개성이 명확하고 다양성과 개성을 존중하는 경향이 있습니다. 이들은 자신만의 명확한 가치관을 구축하고 이에 따른 결정 및 소비를 하는 경향이 두드러집니다. 또 새로운 문화에 대한 경계심이 낮고 습득하는 속도도 빨라 과거 유행한 문화도 거부감 없이 받아들이는데, 이를 반영하는 것이 뉴트로·할매니얼로 대변되는 새로운 문화의 부상입니다.

회사는 이러한 잘파세대에 대해 깊은 관심을 갖고, 세대 공감과 이해를 바탕으로 조직 내 다양한 의견과 관점을 경청하고 소통하는 조직문화를 만들어가야 할 것입니다.



## COMMUNITY

### 직원참여 공모 '칭찬합니다!'

#### 칭찬 내용 T1수하물사업소 전용식 대리

개항 이후 처음으로 저희 운영2파트에 여성 신입사원으로 두분(최유정 사원, 박민지 사원)이 입사하게 되었습니다. 처음에는 남자도 교대 야간업무가 쉽지 않고 정신적이나 육체적으로 힘들다고 느끼는데 여성분들이 근무하기에 업무환경과 시설적인 부분이 제한이 있어 개선 중이나 신입분들이 잘 근무를 할 수 있을지 걱정반 기대반 생각이 들었지만 업무 숙지 능력도 빠르시고 환경에 적응도 잘 하시며 동료 직원들과의 유대감이 좋아서 너무 보기 좋습니다. 아직은 4개월이란 기간이 길면 길고 짧으면 짧아서 100% 적응하시진 못했을테지만, 두분 모두 힘내시라고 소식지에 알려 전해드리고자 싶은 마음에 글을 적어 봅니다. 두분 모두 힘내시고 잘 지내보면 좋겠습니다. 화이팅!



#### <칭찬받은 人 인터뷰>

#### T1수하물사업소 최유정, 박민지 사원

##### Q 칭찬직원으로 선정되신 것을 축하드립니다. 자기소개 부탁드립니다.

안녕하세요, T1수하물사업소 운영2파트에서 근무 중인 최유정, 박민지라고 합니다. 올해 1월 2일에 입사한 신입사원입니다! 비정상 수하물 처리 업무를 담당하고 있습니다.

##### Q 신입사원으로서 중요하게 생각하거나 노력하는 부분이 있으신가요?

**최유정** 현장에서 일하다보니 가장 중요한 것은 안전이라고 생각하며 업무에 임하고 있습니다. 또한, 태그가 훼손되어 정보가 인식되지 않는 수하물을 수동으로 처리하는 업무를 할 때는 누락된 수하물이 없도록 실수 없이 일하기 위해 노력하고 있습니다.

**박민지** 저도 안전이 가장 중요하다고 생각합니다. 안전사고를 예방하기 위해선 무엇보다도 체력이 뒷받침 되어야한다고 생각하기 때문에 건강관리를 잘 하려고 노력하고 있습니다.

##### Q 입사해보니 가장 좋다고 생각하는 T1수하물사업소 운영파트의 문화가 있나요?

**최유정** 입사한지 얼마 안되서 잘은 모르지만, 4개월 동안 일해보니 저희 운영2파트는 서로 도와주며 협동하는 따뜻한 팀워크를 갖고 있다고 생각합니다.

**박민지** 근무하시는 분들이 나이가 다 다르신데 신입사원들을 위해 배려해주시고, 적응할 수 있도록 많이 도와주셔서 감사하게 생각하고 있습니다.

##### Q 앞으로의 각오나 업무 목표가 있다면 말씀해주세요.

안전사고 없이 수하물이 지연되지 않도록 맡은 바 최선을 다해 업무를 충실히 수행하겠습니다!

## COMMUNITY

### 직원참여 공모 '초성 퀴즈'



ㅅㅁㅇ: 나무 심기를 통해 쾌적한 생활환경을 조성하고 산림자원 육성을 촉진하기 위해 제정된 날(4월 5일)

### 정답은! 식목일

#### T1수하물사업소 김기완 부장

부끄럽지만 작년 식목일 전까지만 해도 식목일에 대한 경험은 전혀 없었습니다. 그런데 회사에서 시작한 봉사활동을 계기로 작년에 인천 중구 봉사 센터와 다른 기업들과의 연합으로 영종도 내에 나무 심기를 처음으로 해보았습니다. 처음 해보는 나무 심기라 많이 서투르고 부족한 점 투성이었습니다. 그런데 험한 벌판에 작은 묘목들이 조금씩 자리를 잡아가는 걸 보다 보니 어느덧 땀은 제 뺨을 타고 흐르면서 뿌듯함이 밀려왔습니다. 높은 언덕을 많은 사람들이 너도나도 할 것 없이 열심히 나무와 물 그리고 비료를 나르면서 각자 맡은 일에 최선을 다해 열심히 나무를 심었습니다. 나무 심기가 마치고 나니 어느덧 허허벌판이 작은 묘목들로 빼곡히 채워져 있더군요. 그 모습을 보는 제 마음도 어느덧 따뜻한 마음들이 심어져 있었습니다. 작은 실천으로 우리가 살고 있는 공간에 녹지를 확보함으로써 환경보존을 작게나마 실천했다는 게 정말 기분 좋았습니다. 기회가 된다면 매년 식목일 행사에 참가하고 싶었던 소중한 추억이었습니다.

#### T1수하물사업소 전용식 대리

많은 분들이 다들 아시다시피 나무심는 날입니다. 비록 현실적으로 저의 환경이 나무를 자주 심지는 못하지만 세계 곳곳 사막화로 인하여 황사가 심하고 호흡기 관련 문제가 생기는 일이 발생할 수 있으므로 제가 할 수 있는 일을 생각해 보면 주변에 흔히 찾아볼 수 있는 플라스틱 사용을 줄여보고자 저는 회사에서 지급해 주신 텀블러를 가지고 다닙니다. 일회용 종이컵을 줄일 수 있고 종이는 나무로 만들기 때문에 벌목도 덜 할 수 있으면 일회용보다는 개인컵이 물을 더 자주 마시게되며 건강에도 도움이 되는 것 같습니다. 꼭 식목일이 아니더라도 매일 조금씩 작은 것부터 찾아보고 실천하면 자연보호와 환경발전에 기여하며 언젠가는 큰 도움이 될거라 생각합니다.



## COMMUNITY

### 직원참여 공모 '다섯글자로 말해요'

❀ 봄을 생각하면 떠오르는 것은 ○○○○○○ 이다!

T1수하물사업소 김광길 파트장

봄을 생각하면 떠오르는 것은 **봄동겉절이** 이다.

한겨울의 끝자락에서 가장 먼저 봄내음을 풍기는 채소가 바로 제철을 맞이한 봄동입니다. 봄동은 봄을 가장 먼저 알리는 채소 중 하나로 손꼽히는데 봄을 기다리며 먹기 때문에 '한겨울의 꽃'으로 불리기도 합니다.

봄이 올 때마다 어머니께서 들녘에 나가 봄동을 캐오셔서 온 식구들이 봄동 겉절이를 맛있게 먹을 때가 그립고 기억에 남습니다.



통신안전팀 박형규 대리

봄을 생각하면 떠오르는 것은 **새싹비빔밥** 이다.

춥고 어두운 겨울이란 계절이 지나고 봄이 다가오면 저는 항상 생각나는 음식이 있습니다. 그것은 바로 다채로운 이미지를 가진 봄의 풍경처럼 밥상 위에는 다채로운 색을 가진 새싹비빔밥이 떠오릅니다. 새싹들은 겨울의 언 땅을 힘찬 힘으로 뚫고 올라오는 것처럼 우리 회사 직원분들도 겨울동안 움츠러든 몸을 깨우고 힘차게! 봄을 맞이하셨으면 좋겠습니다.



### '안다는 것'의 진정한 의미

예비군중대 이영훈 중대장

2024년 오늘 이시간을 살고 있는 현대인들이면 한 번쯤 깊이 생각해 봐야할 '손자와 소크라테스 문구'에 대해서 잠시 소개 하고자 합니다. 知彼知己 百戰不殆(지피지기 백전불태) 상대를 알고 나를 알면 백번을 싸워도 위태롭지 않다. 『손자병법』에서 가장 유명한 구절 중 하나입니다. 여기서 핵심은 안다는 것(知), 상대(彼), 나(己), 불태(不殆)의 뜻을 이해하는 것이라 생각합니다.

#### I. '안다는 것'의 진정한 의미는 무엇인가?

단순한 사실이나 지식의 축적이 아닙니다. 상황이나 대상에 대한 깊이 있는 이해와 통찰을 필요로 합니다. 이는 드러난 사실과 지식을 넘어 그 뒤에 숨어 있는 함축적 의미와 그것이 다른 상황과 어떻게 연결되는지, 어떤 결과를 초래할 수 있는지 통찰하는 지혜와 안목을 뜻합니다. 그래서 진정으로 '안다는 것'을 앎을 바탕으로 예측하고 계획하며 대책을 세워 실행으로 이어가는 추진력이 됩니다.

#### II. '지피'의 참된 의미?

'지피'는 상대의 의도, 전략, 전술, 강점, 약점은 물론 주변정세, 외교관계, 역사적 맥락까지 종합적으로 아는 것을 말합니다. 단순한 적 혹은 상대방을 아는 것을 넘어 나를 둘러싼 전체적인 상황을 깊이 이해하는 것을 뜻합니다. 이러한 상대방에 대한 깊은 이해는 우리가 보다 효과적인 대책을 수립하고 다양한 상황변화에 유연하게 대응할 수 있게 해줍니다.

#### III. '지기' = '너 자신을 알라'의 참된 의미?

'지기'는 자신을 깊이 이해하는 것으로 나의 강점, 약점뿐만 아니라 자신의 능력과 한계를 포함합니다. 나 자신에 대한 깊은 이해는 자신의 강점을 극대화하고 약점을 보완하는 방법으로 필수적입니다. 특히 전쟁에서 상대적 우세가 절대적으로 중요하므로 적을 아는 것을 전제로 자신에 대한 정확하고 객관적인 인식을 해야합니다. 문제는 자신을 정확하게 안다는 게 말처럼 쉽지 않다는 것입니다.

\* 손자는 춘추전국시대인 기원전 544년에 태어나 496년까지 48세를 살면서 '지피지기 백전불태'라는 명언을 남겼고, 소크라테스는 고대 그리스에서 기원전 470년에 태어나 399년까지 71세를 살면서 '너 자신을 알라'는 명언을 남겼습니다. 두 사람은 서로 다른 문화권에서 26년간 동시대를 살아가면서 자신을 아는 것의 중요성을 강조하는 명언을 남긴 것입니다.

#### IV. '백전백승보다 더 중요한 백전불태'

많은 이가 '지피지기 백전백승'이라고 알고 있습니다. 그런데 손자는 '백전백승'이라 하지 않고 '백전불태'라고 했습니다. 그것은 '백승'이 좋지 않아서가 아니라 백번 싸워 백번을 모두 이기는 것보다 더 중요한 위험에 빠지지 않는 것이기 때문입니다. 이긴다고 하더라도 천신만고 끝에 겨우 이기는 상처투성이의 승리는 별 가치가 없다는 것입니다. '불태'는 이상적인 최종상태를 말합니다. '백전불태'는 전쟁의 여러 국면에서 필연적으로 따르는 수많은 위기를 관리해 전쟁에서의 승리는 물론 전쟁 후에도 취약성이 최소화된 지속 가능한 안보를 의미합니다. 이는 전쟁을 하지 않고 적을 굴복시키는 것을 상책으로 보고, 전쟁을 하더라도 아군의 피해를 최소화해 이기는 전략을 추구하는 손자의 전쟁 철학이 들어 있는 구절입니다. 전쟁의 목적은 이기는 것만으로는 달성되지 않습니다. 한 번의 전쟁에서 승리하더라도 국력이 소진되면 상처뿐인 승리가 돼 오히려 이웃 나라의 침략을 불러오는 결과를 초래할 수 있습니다. 모든 전쟁의 근본적 목적은 전승을 통해 더욱 강해짐으로써 지속적인 평화와 번영, 즉 태평성대라는 최종상태를 달성하는 것입니다. 위에서 살펴본 내용은 현대 사회를 살아가고 있는 많은 직장인들이 한 번쯤 생각해 볼 의미 있는 문구라고 사료됩니다. 최종상태의 모습은 각자 다르겠지만 개인별로 '불태'의 정신을 갖고 직장생활을 한다면 어떠한 상황에서도 두려움 없이 슬기롭게 잘 해쳐 나갈 수 있을 거라고 믿습니다.

## EVENT

### 세 가로 낚말퀴즈

1 ↓ →						
				2 →	2 ↓	

#### 가로퀴즈

1. (한국어) 하늘창문 2024-2호의 '인천공항 人卜 람들'에서 인터뷰 한 사업소
2. (영어) 자동 수하물 위탁 기기의 약어, 탑승객이 항공사 직원을 통하지 않고 빠르고 편리하게 수하물을 직접 위탁하는 자동화기기로, 공항에서 줄을 서서 기다리는 시간을 줄여줌

#### 세로퀴즈

1. (한국어) "뜻이 서로 통하여 오해가 없음"을 뜻하는 단어<출처: 표준국어대사전>
2. (영어) 기존의 CAD등을 이용한 평면도면 설계에서 한 차원 진화해 3D 가상공간을 이용하여 전 건설분야의 시설물의 생애주기 동안 설계, 시공 및 운영에 필요한 정보, 모델을 작성하는 기술의 약어

▶ 정답자 중 추첨을 통해 10분께 온누리 상품권 1만원을 드립니다!  
(~5/3까지 이벤트 진행)







**Incheon Airport**  
인천공항시설관리

